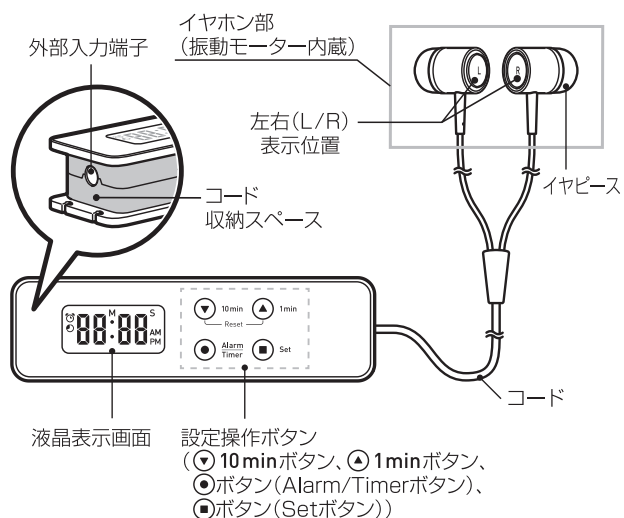


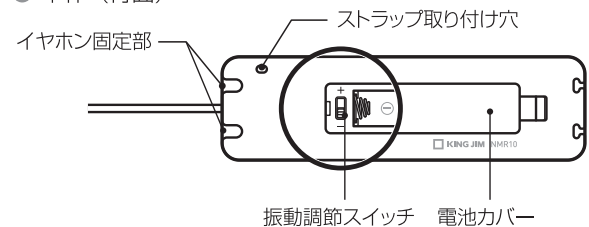


## 各部の名称と機能

### ● 本体（前面）



### ● 本体（背面）



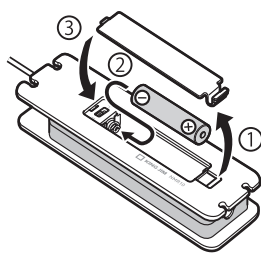
### 付属品

交換イヤピース(XS,S,M,L)各2個 ※お買い上げ時はMサイズが装着されています。  
ステレオミニプラグケーブル(ストレート・L型)

## ご使用の前に

本体に電池をセットします。

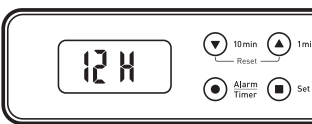
- 1 本体裏側にあるツメを押し、電池カバーを開けます(①)。
- 2 +の極性表示に合わせて、一端4形電池(別売)1本をセットします(②)。
- 3 電池カバーを閉めます(③)。



## 初期設定

### 1 12時間/24時間制表示の設定

現在時刻表示およびアラーム機能で利用する表示方式を選択してください。●ボタンを押すごとに、12時間制表示と24時間制表示が交互に切り替わります。表示設定を選択後、●Setボタンを押してください。



### MEMO

● AM / PMは12時間制表示のときのみ表示されます。24時間制表示のときは表示されません。

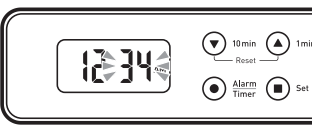
### 2 現在時刻「時」の設定

●と●ボタンを押して「時」を合わせます。  
●Setボタンを押して「分」の設定に進みます。



### 3 現在時刻「分」の設定

●と●ボタンを押して「分」を合わせます。  
●Setボタンを押すと、セットが完了します。



## アラーム機能

### 1 アラーム機能の開始

現在時刻表示の状態、●Setボタンを押します。  
● (アラームアイコン) が点滅になったことを確認してください。

### 2 アラームの「時」設定

●と●ボタンを押してアラームをセットしたい「時」を合わせます。  
●Setボタンを押して「分」の設定に進みます。



### !! ご注意 !!

● 12時間制表示での設定の場合、AMとPMを間違えずにセットしてください。

### MEMO

● アラーム機能の12時間制表示と24時間制表示は、現在時刻の設定に従います。

### 3 アラームの「分」設定

●と●ボタンを押してアラームをセットしたい「分」を合わせます。



### !! ご注意 !!

● 現在時刻に設定した場合は、24時間後にアラームが鳴ります。

### 4 アラームのセット完了

●Setボタンを押すと、アラームのセットが完了します。  
セットが完了するとアニメーション後、現在時刻の表示に戻ります。



### MEMO

● ●が点灯していることを確認してください。設定が完了していない場合、●は点滅しています。  
● 設定したアラームの時刻を確認する場合は、●ボタンを押してください。●ボタンを押している間だけ、設定したアラームの時刻が確認できます。  
● 設定したアラームを鳴らさずに解除する場合は、●と●ボタンを同時押ししてください。●が消えて、アラームが解除されます。  
● アラームの時刻を変更する場合は、アラームを解除する必要があります。アラームを解除後、再度アラームをセットしてください。

### 5 アラームの止め方

セットした時刻になると、イヤホン部のバイブレーションが動作します。  
●、●、●、●ボタンいずれかを押しバイブレーションを停止します。

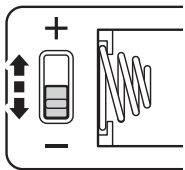
### MEMO

● 本製品にスヌーズ機能はありません。再度アラームをセットしてください。アラームは約10秒間動作し続けます。

## 設定する

### ● 振動の強さを調節する

電池カバー内にある「振動調節スイッチ」で、振動量の調節を3段階でおこないます。



### !! ご注意 !!

● 振動を上げ過ぎたり長時間利用していると、耳に悪影響を与える原因になります。小さい振動から徐々に上げて、適切な振動に調節してご使用ください。

### MEMO

● 振動をすぐに確認する場合は、タイマー機能を[00\*00]にして、●Setボタンを2度押してください。バイブレーションが起動します。

### ● 現在時刻を再設定するには

現在時刻表示の状態、●と●ボタンを同時に長押しすると初期設定表示に移行します。「初期設定」の手順1~3の操作で現在時刻を再度設定してください。

## タイマー機能

### 1 タイマー機能の準備

現在時刻表示の状態、●ボタンを押してタイマーモードに移行します。



### 2 タイマーの設定

●10minと●1minボタンを押して、タイマーでカウントしたい時間を設定します。  
● (タイマーアイコン) が点滅になったことを確認してください。



### MEMO

● 最大99分00秒まで設定できます。  
● ●10minボタンは10分ごと、●1minボタンは1分ごとに「分」の加算をします。

### 3 タイマーのセット完了

●Setボタンを押すと、タイマーのセットが完了します。  
セットが完了するとタイマーが開始します。

### MEMO

● ●が点灯していることを確認してください。設定が完了していない場合、●は点滅しています。

### 4 タイマーの止め方

タイマーが[00\*00]になると、イヤホン部のバイブレーションが動作します。  
●10min、●1min、●、●ボタンいずれかを押しバイブレーションを停止します。

### MEMO

● タイマーは約10秒間動作し続けます。

### ● リピート機能

タイマーで起動したバイブレーションを停止すると、前回設定した時間が表示されます。そのまま●Setボタンを2度押すと、同じ設定時間から、タイマーの設定(手順2)をすることができます。

### !! ご注意 !!

● 他のボタンを押したり、電池の残量がなくなると、前回設定した時間は削除されます。

### ● 一時停止機能

タイマー動作中に●Setボタンを1回押すと、タイマーが一時停止します。  
タイマーを再開する場合は、もう1回●Setボタンを押します。

### MEMO

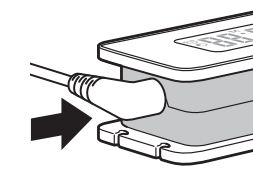
● 一時停止中に●10minまたは●1minボタンを押すと、タイマーの時間を加算できます。ただし、「分」の加算のみで「秒」は加算できません。

### ● リセット機能

一時停止中に●10minと●1minボタンを同時押しすると、タイマーがリセットされます。

## 音楽を聴くには

付属のステレオミニプラグケーブルを使って本製品とオーディオプレーヤーなどの出力装置を接続することで、本製品を通常のイヤホンとしてご利用いただけます。



### !! ご注意 !!

● 本製品で音量の調節はおこなえません。出力装置で調節してください。  
● 音がひずむ場合は、本製品と機器の接続を確認してください。  
● ノイズが入る場合は、お聴きのソースを変更してみてください。

### MEMO

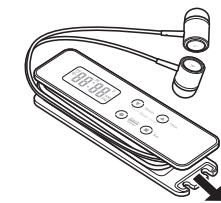
● 電池が挿入されていない状態でも、音楽は聴くことができます。  
● 音楽を聴いている最中にバイブレーションが動作しても、音楽は止まりません。

## 電池交換時期について

電池容量が不足してくると、振動が弱くなります。このような場合は、すみやかに新しい電池と交換してください。新しい電池へ交換後は、「初期設定」の手順1~3の操作で現在時刻を再設定してください。

## 使い方

1 イヤホン部を本体から矢印の方向にはずし、コードを伸ばします。



### !! ご注意 !!

● コードではなくイヤホン部を持ってはしないでください。断線するおそれがあります。

2 アラーム機能またはタイマー機能をセットしてください。

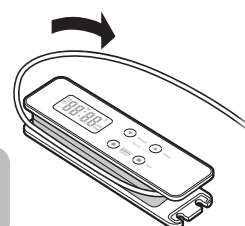
3 イヤホン部「L(左)」の表示側を左耳に、「R(右)」の表示側を右耳に装着します。



4 使用後は、コードを本体に正しく巻きつけて固定してください。

## コードの収納方法

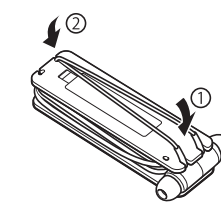
1 本体のコード収納スペースに入り込むように、コードを巻き付けていきます。その際、最後まで巻き取れるように、コードがたるまないように気をつけてください。



### !! ご注意 !!

● コードを無理に曲げたり強く引っ張らないでください。断線するおそれがあります。

2 イヤホン部を図のようにイヤホン固定部に押し込み、イヤホン部を固定します(①)。余ったコードは本体下部の穴に押し込んでください(②)。



## 保証規定

- 1.取扱説明書の注意書きに従った正常な使用状態で、保証期間内に故障した場合には、お買い上げ販売店、または取扱店までお持ちください。当社が無償で修理いたします。
- 2.保証期間内に故障して無償修理をお受けになる場合には、製品と本保証書をご持参、ご提示のうえ、お買い上げ販売店にご依頼ください。
- 3.ご転居やご贈答品等で、本保証書に記入してあるお買い上げ販売店に修理をご依頼になれない場合には、キングジムお客様相談室へご相談ください。
- 4.保証期間内でも、次の場合は有償修理になります。  
(1) 使用上の誤りや、お客様による修理または改造による故障及び損傷  
(2) お買い上げ後の浸(冠)水、塩害、液体かぶり、落下、衝撃、砂(泥)入り、圧力等による故障及び損傷  
(3) 火災、地震、水害、落雷、その他の天災地変、公害や異常電圧などによる故障及び損傷  
(4) 一般家庭用以外(例えば、業務用の長時間使用)に使用された場合の故障及び損傷  
(5) 本保証書の提示がない場合  
(6) 本保証書にお買い上げ年月日、お客様名、販売店名の記入がない場合、或いは字句を書き替えられた場合
- 5.同梱付属品、別売品の保証はしておりません。取扱店にてお買い求めください。
- 6.保証期間内であるか否かにかかわらず、当社に故意または重大な過失がある場合を除き、お客様が製品を使用することによって発生した間接的もしくは波及効果による損害、データ・プログラムその他の無体財産に関する損害、使用利益、および得べかりし利益の喪失等に対して、当社は一切責任を負わず、また製品代金を限度額としてのみ、これを賠償する責を負うものとします。
- 7.本保証書は日本国内においてのみ有効です。(This warranty is valid only in Japan.)
- 8.本保証書は再発行しませんので紛失しないよう大切に保管してください。

## アフターサービス

### 保証書

保証書は販売店・お買い上げ年月日等の記入をお確かめのうえ、販売店よりお受け取りください。保証書と保証規定の内容をよくご覧のうえ、大切に保管してください。

### 修理に出されるときは

保証期間内は、保証規定に基づいて修理いたします。製品および保証書をお買い上げ販売店までお持ちください。保証期間後も、修理によって使用可能などは、ご要望により有償で修理いたします。製品をお買い上げ販売店までお持ちください。なお、当社の都合により代替品に交換することで修理に変えさせていただく場合がございます。

### お問い合わせ

アフターサービスについてご不明な点やご相談は、お買い上げ販売店、または当社お客様相談室にお問い合わせください。

### 株式会社キングジム

〒101-0031 東京都千代田区東神田二丁目10番18号  
http://www.kingjim.co.jp/

フリーダイヤル(全国共通) ナットクのパートナー  
お客様相談室 ☎ 0120-79-8107

FAXからの場合 0120-79-8102  
携帯電話からの場合 0570-06-4759 ※通話料お客様負担  
受付時間: 平日(月~金曜日) 午前9:00~午後5:30



アンケート実施中  
http://kj-q.com  
抽選で謝礼を差し上げます  
※接続料・通信料はお客様負担となります。